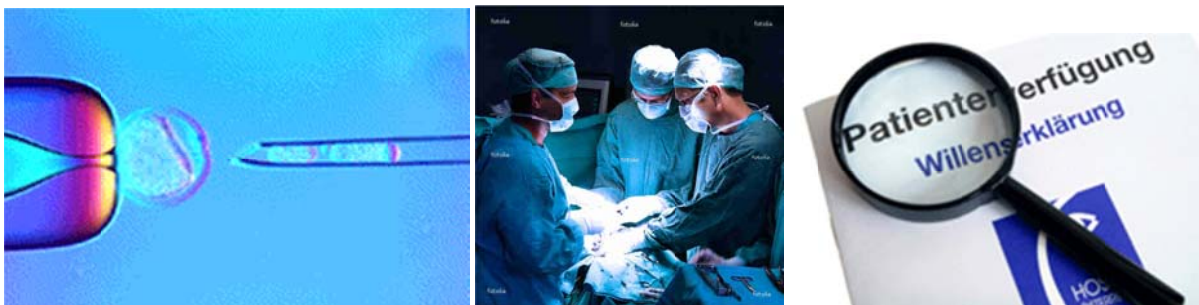


Wichtige Informationen zum Querschnittsbereich Geschichte, Theorie, Ethik der Medizin (GTE)

Die Lehre wird vom
Institut für Ethik und Geschichte der Medizin
angeboten und betreut.

Kontakt:
www.egm.med.uni-goettingen.de
Tel.: 399006 (Sekretariat)

Auf den folgenden Seiten finden Sie wichtige Informationen über Lernziele, zu erbringende Leistungen und einen Überblick über die im 1. klinischen Semester für Sie aktuell angebotenen Lehrveranstaltungen.



1. Was wird im Fach „Geschichte, Theorie, Ethik der Medizin“ gelehrt?

„Geschichte, Theorie, Ethik der Medizin (GTE)“ ist ein Querschnittsbereich nach der ÄAppO. Er soll begleitend zur klinischen Ausbildung gelehrt werden (in der Regel vom 1. bis 6. klinischen Studiensemester). Die entsprechenden Lehrveranstaltungen werden in Göttingen vom *Institut für Ethik und Geschichte der Medizin* angeboten und betreut.

Das Lehrangebot orientiert sich an der *Modulstruktur des klinischen Studienabschnittes*. Daher werden in verschiedenen Semestern unterschiedliche Kurse abzulegen sein (siehe 3.)

In Kleingruppen und Seminaren sollen sich die Studierenden ethische und historische Fragestellungen zur Medizin erarbeiten. Dabei erhalten sie unter Anleitung der Dozentinnen und Dozenten auch Einblicke in den aktuellen Forschungsstand der Medizingeschichte und Medizinethik. In begleitenden Vorlesungen wird der Lehrstoff aufbereitet.

Der Unterricht bezweckt,

- die Studierenden für die historische, philosophische und ethische Dimension ärztlichen Handelns zu sensibilisieren,
- am Einzelbeispiel Einblick in den historischen Ursprung von Fragestellungen und Problemen der modernen Medizin zu ermöglichen,
- die praktischen Fertigkeiten im Umgang mit ethischen Konflikten in der Medizin zu schulen,
- Interesse für eine weitergehende Beschäftigung mit Geschichte, Theorie und Ethik der Medizin zu wecken.

2. Was sind die Lernziele?

In GTE werden Studierende dazu befähigt, über die Strukturen und Kriterien ärztlichen Handelns und medizinischer Forschung *zu reflektieren*. Reflexion setzt Eigenständigkeit im Denken voraus. Das dazu benötigte Wissen ist interdisziplinär. Es beruht einerseits auf medizinischem Fachwissen und andererseits auf den Methoden und Inhalten der Geistes- und Sozialwissenschaften, d.h. der Geschichte, der Wissenschaftsphilosophie und der angewandten Ethik. Diese *Fähigkeit zu interdisziplinärem Denken* ist auch für andere Bereiche der ärztlichen Praxis wie auch der medizinischen Forschung existenziell. Zu den weiteren Lernzielen von GTE gehören praktische Fähigkeiten: *kritisches Nachfragen, faires Diskutieren* über heikle Fragen und Weltanschauungen sowie ein *reflektiertes, argumentatives Vertreten* eines Standpunktes in mündlichen Diskussionen und in schriftlichen Darstellungen. All das sind wesentliche ‚social skills‘ des ärztlichen Berufs und darüber hinaus auch wichtige Grundlagen wissenschaftlichen Arbeitens.

Die Inhalte der Lehrveranstaltungen in GTE orientieren sich an den klinischen Fächern und beziehen sich auf die Breite ärztlicher Entscheidungen und Handlungen:

- a) An Einzelbeispielen sollen Studierende mit der *historischen Dimension ärztlichen Denkens und Handelns sowie den Strukturen* des Gesundheitswesens vertraut gemacht werden. Dabei geht es darum, ein Bewusstsein für die historische, kulturelle und gesellschaftliche Bedingtheit und Veränderlichkeit von ärztlichen Wertorientierungen und medizinethischen Normen zu entwickeln. Dazu gehört ein Bewusstsein für gesellschaftliche, politische, ökonomische und rechtliche

Rahmenbedingungen und Zielsetzungen der Gesundheitsversorgung in Deutschland sowie für die gesellschaftliche und kulturelle Rolle der Medizin und ihre historische Veränderung. Die behandelten Themen umfassen z.B. den historischen Wandel in der Arzt-Patient-Beziehung, die Geschichte des Krankenversicherungssystems oder der medizinischen Forschung am Menschen.

- b) Die „Theorie der Medizin“ befasst sich mit *grundlegenden Begriffen, Konzepten und Prinzipien* der modernen Medizin und den damit verbundenen Fragestellungen. Ziel ist es, ein Verständnis für die historische, theoretische und soziokulturelle Dimension medizinischer Konzeptionen von Leben und Tod, Krankheit und Gesundheit zu entwickeln. Hierzu gehören z.B. Antworten auf die Fragen: „Was ist Krankheit und was ist Gesundheit?“, „Wann beginnt und endet menschliches Leben?“ oder „Auf welche Körpervorstellungen bauen Krankheits- und Gesundheitskonzepte auf?“.
- c) Schließlich geht es darum, eine *Sensibilität für die ethischen Dimensionen des Handelns in der Medizin* zu entwickeln. Dabei ist die leitende Frage nicht, was ein Arzt oder eine Ärztin tut, sondern *was er/sie tun soll und darf*. Es geht zudem darum, ethische Konflikte, wie sie in Praxis und Forschung immer wieder auftreten, frühzeitig zu erkennen, adäquat zu beschreiben, sachlich und rational zu diskutieren und dafür Lösungen zu finden. In Kleingruppen sollen die Studierenden daher ethische Konzepte und theoretische Prinzipien kennen lernen und auf die Praxisbeispiele anwenden lernen. Sie sollen auch argumentative und diskursive Methoden einüben, um in der Praxis zu einer guten Entscheidung zu kommen. Behandelt werden die Rechte und Pflichten von Ärzten und Patienten, ethische Konflikte in der Reproduktionsmedizin, der Transplantationsmedizin, am Lebensende oder bei der Behandlung von nicht einwilligungsfähigen Patienten, aber auch in der medizinischen Forschung (z.B. fremdnützigen Forschung). Darüber hinaus soll auch die Kompetenz der Studierenden gestärkt werden, über den eigenen Horizont hinaus gesellschaftliche Handlungsdimensionen zu benennen und zu reflektieren, wie z.B. bei Fragen nach einem gerechten Gesundheitssystem oder ökonomischen Einflüssen in der Medizin.

3. Welche Veranstaltungen sind Pflicht?

GTE ist ein Querschnittsbereich. Es begegnet den Studierenden deshalb *an verschiedenen Stellen des Medizinstudiums*. Die – im Folgenden beschriebenen – Lehrveranstaltungen sind jedoch als eine Einheit zu sehen. Die Teilnahme ist Pflicht. Die beiden größten Lehrveranstaltungen im Modul 1.1 und Modul 6.x werden in einer einheitlichen Leistungsbewertung zusammengefasst. Die Lehrinhalte der anderen Veranstaltungen werden im Rahmen der jeweiligen Modulklausuren geprüft.

GTE I im Modul 1.1 „Ärztliche Basisfertigkeiten und Grundkenntnisse“

Dieses erste Modul beinhaltet 8 Unterrichtsstunden, d.h. 4 x 2-stündige Seminareinheiten. Die erforderliche Anwesenheit beträgt mindestens 80% bezogen auf das gesamte Modul. Die

Studierenden können aus verschiedenen Seminarthemen auswählen. Die Gruppengröße je nach Semestergröße beträgt ca. 20 Studierende. Das Themenangebot variiert von Semester zu Semester und umfasst unterschiedliche Seminarthemen mit medizinhistorischem und medizintheoretischem Schwerpunkt, z.B.:

- Geschichte der Reproduktionsmedizin
- Geschichte der Humangenetik und Theorie der Eugenik
- Historische Entwicklung von Ethikkodizes im gesellschaftspolitischen Wandel
- Kulturelle Unterschiede im Umgang mit Krankheit und Sterben
- Theoretische Aspekte von Therapie und Enhancement-Unterscheidungen
- Geschichte und Theorie der Sexualmedizin
- Medikalisierung der Altersmedizin – Geschichte und Theorie
- Historische Fälle ärztlichen Fehlverhaltens und ihre Relevanz für das heutige Ethos

Wichtig: Die Texte sind zu den Seminaren jeweils VORAB im StudIP herunterzuladen. Die Textlektüre vor dem Seminar ist Voraussetzung für eine erfolgreiche Mitarbeit im Seminar. Die jeweiligen Texte sind mit in den Unterricht zu bringen.

GTE II „Medizinethik“ in den Modulen 2.4, 5.1, 5.3 und 6.x

Modul 2.4

In diesem Modul werden im Rahmen einer 90-minütigen Vorlesung „Ethische Grundlagen medizinischer Forschung“ vorgestellt. Die Vorlesung ist in das Modul „Methodische Grundlagen der evidenzbasierten Medizin“ integriert und behandelt grundlegende Fragen guter wissenschaftlicher Praxis sowie ethische Aspekte der Forschung an Menschen und Tieren. Ziel ist es, die Studierenden mit den wichtigsten Grundsätzen wissenschaftlichen Arbeitens (z.B. Kriterien der Autorschaft, Methoden der Zitation, Umgang mit wissenschaftlichem Fehlverhalten) sowie mit maßgeblichen Anforderungen der Forschungsethik (z.B. Informierte Zustimmung von Probanden, Schutz vor Risiken, Datenschutz) vertraut zu machen. Auch soll ein Kenntnis der dafür jeweils relevanten Dokumente (z.B. Richtlinien der Georg-August-Universität Göttingen zur Sicherung guten wissenschaftlichen Praxis), Ansprechpartner (z.B. Ombudspersonen, Datenschutzbeauftragte) und Gremien (z.B. Ethikkommission, Tierschutzkommission) vermittelt werden. Es besteht Anwesenheitspflicht.

Modul 5.1

Im Modul 5.1 „Nervensystem und Psyche“ finden zwei einstündige Vorlesungen zu ethischen Themen statt. Die Vorlesung „Ethik“ führt in das Thema Selbstbestimmung des Patienten ein. Beleuchtet werden die Bedeutung des Selbstbestimmungsrechts, die Begriffe Einwilligungsfähigkeit, Geschäftsfähigkeit und Testierfähigkeit, die stellvertretende Einwilligung sowie die Frage nach den Grenzen der Selbstbestimmung. Die einstündige Vorlesung „Recht und Forensik II“ wird zusammen mit einem Dozenten der Klinik für Forensische Psychiatrie durchgeführt. Beleuchtet werden ethische Fragen der forensischen Psychiatrie, insbesondere des Maßregelvollzugs. Ziel beider Vorlesungen ist es, die Studierenden für die jeweilige Thematik zu sensibilisieren und einen (ersten) Überblick zu geben. Das Thema Selbstbestimmung des Patienten wird im Modul 6.x aufgegriffen und vertieft. Die Teilnahme an den Vorlesungen ist freiwillig.

Modul 5.3

In diesem Modul geht es um ethische Fragen im Kontext der modernen Reproduktionsmedizin sowie des Umgangs mit Neugeborenen mit unklarem Geschlecht (DSD/Intersex). Die Veranstaltung ist in das klinische Modul zu Erkrankungen der Fortpflanzungsorgane integriert und umfasst eine doppelstündige Vorlesung sowie zwei doppelstündige Kleingruppensitzungen. Die Anwesenheit in den Kleingruppen ist Pflicht. Der Besuch der Vorlesung ist freiwillig, allerdings wird hier wesentlich prüfungsrelevanter Stoff unterrichtet. Alle Folien sind nach der Vorlesung im StudIP abrufbar.

Die Vorlesungen und Kleingruppenseminare ergänzen sich inhaltlich. Letztere verstehen sich jedoch nicht als Wiederholung des Vorlesungsstoffs, sondern stellen anwendungsorientierte Aspekte in den Vordergrund. Während das eine Kleingruppenseminar sich mit ausgewählten ethischen Fragen aus dem Themenkomplex der modernen Reproduktionsmedizin befasst (z.B. IVF, Fetozid bei Mehrlingsschwangerschaft, Schwangerschaftsabbruch etc.), widmet sich das zweite Kleingruppenseminar dem Thema „DSD/Intersex“. In beiden Kleingruppenseminaren ist es das Ziel, die Studierenden dazu anzuleiten, ethische Begründungen für die von ihnen präferierten Handlungsoptionen zu entwickeln und diese argumentativ zu vertreten.

Modul 6.x

Diese Veranstaltung dient der Vertiefung des medizinethischen Wissens und der medizinethischen Fähigkeiten der Studierenden. Sie beinhaltet 16 Unterrichtsstunden und setzt sich aus vier Vorlesungen und vier Kleingruppensitzungen (je zweistündig) zusammen. Die Anwesenheit in den Kleingruppen ist Pflicht. Auch hier sind max. 20% Fehlzeiten bezogen auf das gesamte Modul erlaubt. Die Vorlesungen sind freiwillig, allerdings wird darin wesentlicher prüfungsrelevanter Stoff unterrichtet. Alle Folien werden nach der Vorlesung im StudIP abzurufen sein. Die Vorlesungen und Kleingruppen ergänzen sich inhaltlich, wobei die Kleingruppen keine Wiederholungen des Vorlesungsstoffes darstellen, sondern neue anwendungsorientierte Aspekte liefern.

Anhand von Fallbeispielen sollen die Studierenden lernen, ethische Aspekte in der ärztlichen Praxis zu benennen, zuzuordnen und argumentativ zu reflektieren. Die Unterrichtsthemen orientieren sich weitgehend am klinisch-praktischen Kontext:

1. Patientenautonomie, Aufklärung und Einwilligung von Patienten, Forschung am Menschen
2. Therapieabbruch; Entscheidungen am Lebensende
3. Transplantationsmedizin, Organspende, Organverteilung
4. Gesundheitswesen, ökonomische Faktoren und gerechte Verteilung

In den Vorlesungen wird zudem auf die Grundlagen der Medizinethik und wichtige rechtliche Prinzipien eingegangen. Diese theoretische Basis ist für alle Kleingruppenkurse Voraussetzung und sollte daher als Vorbereitung über die Vorlesungen und im Heimstudium erarbeitet werden.

4. GTE als Wahlpflichtfach und weiterführendes Lehrangebot

Nach der ÄAppO kann GTE auch als vorklinisches und klinisches Wahlfach gewählt werden. Hierzu bietet das Institut für Ethik und Geschichte der Medizin regelmäßig unter dem Titel „Aktuelle Herausforderungen in Ethik, Geschichte und Theorie der Medizin und des Gesundheitswesens“ Seminare zu unterschiedlichen Themen an. Sie werden im Internet (www.med.uni-goettingen.de/content/3745.html) und per Aushang rechtzeitig angekündigt.

Diese Lehrveranstaltungen sind in der Regel interdisziplinär, d.h. es nehmen neben Studierenden aus der Humanmedizin auch solche aus den Geschichtswissenschaften, der Philosophie oder der Soziologie teil. Themen vergangener Wahlfachseminare waren z.B.:

- Gesundheit und Verantwortung
- Zeit – Räume des Todes
- „Leben“ – Verständnis und Gestaltung im Horizont der modernen Medizin

5. Welche Leistungen müssen für das Fach GTE im Humanmedizin-Studium erbracht werden?

GTE I (Modul 1.1):

- Selbständige Erstellung einer ca. 3-seitigen wissenschaftlichen Ausarbeitung zu einer von drei vorgegebenen Aufgaben aus dem jeweiligen Seminar
- Bearbeitungszeit: ca. 3 Wochen
- Benotung: max. 40 Punkte (von insgesamt 100 Punkten für das Querschnittsbereich)

Die Benotungsrichtlinien können hier online eingesehen werden:

http://www.egmed.uni-goettingen.de/fileadmin/user_upload/GTE_Leistungsbewertungskriterien_neu.pdf

GTE II (Modul 2.4, 5.1, 5.3, 6.x)

Modul 2.4

- Zwei bis drei Fragen der Modulklausur beziehen sich auf Inhalte dieser Veranstaltung.

Modul 5.3

- Der ethische Querschnittsbereich in diesem Modul wird im Rahmen der Modulklausur mit zwei Multiple-Choice-Fragen abgeprüft. Die Fragen beziehen sich dabei sowohl auf Stoff aus der Vorlesung als auch den Kleingruppenseminaren.

Modul 6.x

- Klausur mit offenen Fragen zum Inhalt von Vorlesungen und Kleingruppenseminaren. Alle in Vorlesungen und Seminaren ausgeteilte Literatur ist klausurrelevant.

- Bearbeitungszeit: 60 Minuten
- Benotung: max. 60 Punkte (von insgesamt 100 Punkten für den Querschnittsbereich)

Die Leistungen in GTE I (Modul 1.1) und GTE II (Modul 6.x) werden gemäß den Vorgaben durch die Studienordnung nach erfolgreichem Abschluss beider Teil-Module zu einer Leistungsbenotung zusammengefasst (insgesamt 100 Punkte). Die genauen Vorgaben werden von den jeweiligen Dozierenden in den aktuellen Lehrveranstaltungen mitgeteilt. Nachfragen bezüglich der Erstellung von Scheinen (insbesondere bei Studienplatzwechslern) beantwortet das Sekretariat des Instituts.

6. Wo bekomme ich weitere Informationen über Inhalte zum Fach GTE?

Das Institut für Ethik und Geschichte der Medizin verfügt über eine öffentliche Bibliothek (www.egmed.uni-goettingen.de/index.php?id=109.) und die Informations- und Dokumentationsstelle Ethik in der Medizin (IDEM) www.idem.uni-goettingen.de/, in der aktuelle Forschungsliteratur und Einführungen in die Geschichte, Theorie, Ethik der Medizin zu finden sind. Die Öffnungszeiten werden online angezeigt.

7. Welche Lehrbücher zur Geschichte, Theorie, Ethik der Medizin werden empfohlen?

Für einen Einstieg sind u.a. folgende Lehr- und Übersichtsfachbücher geeignet:

GTE I: Geschichte und Theorie:

- Bruchhausen H.S., Schott, H., 2008: *Geschichte, Theorie und Ethik der Medizin*, Vandenhoeck & Ruprecht/Göttingen
- Eckart W.E., 2009: *Geschichte der Medizin*, Springer/Heidelberg, 6. völlig neu bearb. Auflage
- Eckart W., Jütte R., 2007: *Medizingeschichte*. Eine Einführung, Böhlau/Köln
- Schulz S., Steigleder K., Fangerau H., Paul N.W., 2006: *Geschichte, Theorie und Ethik der Medizin. Eine Einführung*. Suhrkamp/Frankfurt a.M.
- Steger F., 2011: *GTE Medizin*, Vandenhoeck & Ruprecht/Göttingen

GTE II: Medizinethik:

- Beauchamp T.L., Childress J.F., 2008: *Principles of Biomedical Ethics*. Oxford University Press/Oxford, 6th edition
- Marckmann G. (Hrsg), 2015: *Praxisbuch Ethik in der Medizin*, Medizinisch-wissenschaftliche Verlagsgesellschaft/Berlin
- Wiesemann C., Biller-Andorno N., (unter Mitarbeit von A. Frewer), 2005: *Medizinethik*. Georg Thieme Verlag/Stuttgart, New York
- Wiesing U., (unter Mitarbeit von J.S. Ach, M. Bormuth, G. Marckmann), 2004: *Ethik in der Medizin. Ein Studienbuch*, Reclam/Stuttgart, 2. überarb. und erweiterte Auflage

Sowohl für GTE I (Modul 1.1) als auch GTE II (Modul 6.x) gibt es zudem einen verbindlichen, für die Prüfung jeweils relevanten Lektürekorpus, der über StudIP allen Studierenden zugänglich ist. Im Modul 6.x werden die klausurrelevanten Texte darüber hinaus auch in den Kleingruppenseminaren an die Studierenden ausgegeben.

8. Leistungsbewertung für die schriftliche Ausarbeitung in GTE I, Modul 1.1: Seminar Geschichte und Theorie der Medizin

Allen Arbeiten ist das ausgefüllte Deckblatt voranzustellen (siehe S. 13)

1. Allgemeine Rahmenbedingungen:

Zur Leistungsbewertung des GTE I-Seminars verfassen alle Studierenden eine schriftliche Ausarbeitung im vorgegebenen Zeitrahmen. Gegenstand ist die Bearbeitung von einer von drei schriftlich mitgeteilten Arbeitsaufgaben, die jeweils in der letzten Seminarstunde verteilt werden. Nur nach Absprache kann auch eine vergleichbare schriftliche Leistung (z.B. Ausformulierung eines gehaltenen Referats) erbracht werden.

Maximaler Umfang des Fließtextes: zwei bis drei DIN A4-Seiten (Schriftgröße 12 Pkt.; andert-halbzeilig, drei cm rechter Rand). Bei wesentlicher Überschreitung der Umfangsbegrenzung kommt es zu Punktabzug.

Jede Arbeit muss vom Autor / von der Autorin selbst verfasst werden. Die Bearbeitung der Aufgaben erfolgt eigenständig unter Bezugnahme auf die im Seminar besprochenen Themen, Inhalte und Texte, die korrekt zu zitieren sind. Werden darüber hinaus Arbeiten anderer Autorinnen bzw. Autoren zur Veranschaulichung oder zum Beleg der eigenen Thesen herangezogen, müssen sie ebenfalls unmissverständlich ausgewiesen werden (s.u. wissenschaftlich korrektes zitieren).

Wissenschaftlich unkorrektes Arbeiten (z.B. Abschreiben aus Fremdarbeiten oder aus dem Internet ohne Nachweis und korrekte Zitation der Quelle) werden mindestens mit Abzug bei der Note bewertet. In gravierenden Fällen (d.h. bei Plagiaten mehrerer oder größerer Textabschnitte) gilt die Arbeit als nicht bestanden und es kann zur Meldung beim Studiendekanat kommen.

2. Aufbau einer schriftlichen Ausarbeitung:

Die schriftliche Ausarbeitung dient zur Strukturierung, Zusammenfassung und kritischen Diskussion von Argumenten, Positionen oder Ergebnissen.

Die schriftliche Arbeit muss auf jeden Fall ein vollständig ausgefülltes Titelblatt (mit Name, Matrikelnummer, Datum, Gruppenzuordnung, Seminarthema und Thema der bearbeiteten Aufgabe – SIEHE ANLAGE!) haben.

Jede Ausarbeitung besteht aus einer kurzen **Einleitung** (Problemherleitung und -aufriss; keine reine Widergabe der Aufgabenstellung), einem **Hauptteil** (Bearbeitung der Fragestellung durch Darstellung und Diskussion der Literatur sowie durch Problematisierung der dort vertretenen Argumente) sowie einem **Schluss** (Zusammenfassung, Fazit, Ausblick) und muss zudem ein **Verzeichnis der verwendeten Literatur** enthalten, in dem auch zitierte Texte aus dem Reader mit vollständigen bibliographischen Angaben aufgeführt werden müssen.

- In der **Einleitung** Ihres Textes motivieren Sie das in der Arbeitsaufgabe angerissene Ausgangsproblem mit eigenen Worten oder konkreten Beispielen: Um welche Frage geht es? Warum ist die Frage wichtig/interessant?
- **Hauptteil:** In den folgenden Abschnitten sind verschiedene, u. U. auch miteinander konfligierende Positionen zu dem Ausgangsproblem zu schildern. Dabei können verschiedene Theorien und Aspekte gegeneinandergestellt oder theoretische

Überlegungen mit gegenläufigen praktischen Erfahrungen kontrastiert werden. In der weiteren Auseinandersetzung werden dann Überschneidungen, Widersprüche und Gemeinsamkeiten ausführlich erörtert. Geben Sie den Unterkapiteln echte Titel, d.h. Überschriften, die den Inhalt des Abschnitts zusammenfassen.

- In einem kurzen **Fazit** bzw. abschließenden Bewertungsteil bewerten Sie, ggf. unter Hinzunahme neuer Überlegungen, die Ansätze zu der Problemlage und entwickeln einen eigenen Standpunkt, den Sie begründen.

Wichtig ist bei der Darstellung, dass Positionen und Argumente Dritter und die eigene, kritische Auseinandersetzung mit ihnen für die Lesenden deutlich zu trennen sind. Eine wissenschaftliche Arbeit ist zudem immer *eine kritische Auseinandersetzung mit dem Thema und den behandelten Positionen* und nicht nur eine Inhaltsangabe der behandelten Texte.

3. Wissenschaftlich korrektes Zitieren

a. Wenn man einen Textabschnitt wörtlich aus einem Werk entnimmt: Der Text wird komplett in Anführungszeichen gesetzt und dahinter muss folgende Angabe in Klammern erscheinen: *Autor Jahr, Seite*

z. B.: „ZITAT“ (Müller 2011, 12), bei zwei Autoren „ZITAT“ (Müller und Meier 2011, 423) und bei mehr als zwei Autoren „ZITAT“ (Müller et al. 1990, 45)

b. Wenn man dem Sinn nach zitiert (also nicht wörtlich, sondern z.B. in indirekter Rede):

Am Ende der betreffenden Stelle in Klammern *Autor Jahr, Seite*

z. B.: (Müller 2011, 12), bei zwei Autoren (Müller und Meier 2011, 423) und bei mehr als zwei Autoren (Müller et al. 1990, 45)

Solche Nachweise sollten nach jedem wichtigen Gedanken erfolgen, d.h., auf einen Autor kann im Text auch mehrfach verwiesen werden.

4. Literaturverzeichnis (am Ende des Textes)

Das Literaturverzeichnis wird alphabetisch gegliedert. Die Autorennamen sind der Originalpublikation entsprechend zu übernehmen. Vornamen von Verfassern nur als Initialen. Es steht kein Komma zwischen Nachname und Vornamensinitiale(n). Haben mehrere Autoren einen Text verfasst, so sind alle Autoren in der Reihenfolge der Originalpublikation anzuführen.

- Bei *Monographien*: Namen des oder der Verfasser(s) Vornamensinitiale(n) Erscheinungsjahr in Klammern: Titel des Werkes (und – in Klammern – Titel der Reihe) Verlag, Erscheinungsort, das dem Ort ohne Komma und Klammern folgt.
z.B.: *Herold G (2008): Innere Medizin. Gerd Herold Verlag, Köln.*
- Bei *Zeitschriftenaufsätzen*: Namen des oder der Verfasser(s) Vornamensinitiale(n) Erscheinungsjahr in Klammern: Titel des Aufsatzes. Titel der Zeitschrift Band, Seitenzahlen.
z.B.: *Brain A (1999): An unexpected complication of the intubating mask. Anaesthesia 54, 707-708.*
- Bei Beiträgen in *Sammelbänden*: Nennung des/der Verfasser Vornamensinitiale(n) Erscheinungsjahr in Klammern: Titel des Beitrages. Gefolgt von: In: Namen des/der Herausgeber/s: Titel des Werks. Verlag, Erscheinungsort, erste und letzte Seite des Beitrags.

z.B.: Hessling G, Pflaumer A, Brodherr-Heberlein S (2008): Arrhythmien. In: Schumacher G, Hess J, Bühlmeier K (Hg.): *Klinische Kinderkardiologie*. Springer, Heidelberg, 48-68.

- Bei *Internetquellen* Name des oder der Verfasser(s) Vornamensinitialen: Titel des Eintrags, URL (in Klammern Zugriffsdatum).
z. B.: *Deutscher Ethikrat: Dokumentationen*,
<http://www.ethikrat.org/publikationen/dokumentationen> (aufgerufen am 27.11. 2016).
Denken Sie daran, dass das Internet nicht immer eine zuverlässige und erst recht nicht immer eine wissenschaftlich seriöse Quelle ist!

Beispiele für Zitation:

wörtliches Zitat:

„Ein Gespenst geht um in der Medizin: Die Ethik. Gespenstisch, weil die plötzliche Wachstumsexplosion in der Medizin-Ethik irritiert; schließlich haben Ärzte immer schon ihr Handeln nach richtig oder falsch, nach gut oder schlecht befragt.“ (Dörner 2001, 5)

paraphrasierendes, sinngemäßes Zitat:

Da die Ärzte schon immer ihr Handeln ethisch ausgerichtet hätten, sei die Wachstumsexplosion der Medizinethik irritierend (Dörner 2001, 5).

Literaturverzeichnis (am Ende des Textes):

Dörner K (2001): *Der gute Arzt. Lehrbuch der ärztlichen Grundhaltung*. F.K. Schattauer Verlagsgesellschaft, Stuttgart/New York.

5. Bewertungskriterien für die schriftliche Ausarbeitung:

Allgemein gilt:

Formale Kriterien sind: *nachvollziehbare Struktur, klare Gliederung, korrekte Zitation aller verwendeten Literatur, Webseiten und Hilfsmittel*. Der Inhalt umfasst die angemessene Bearbeitung einer der drei vorgegebenen Aufgabenstellungen, eine Schilderung der abgefragten Sachverhalte und eine Auseinandersetzung mit der Literatur bzw. den im Seminar diskutierten Positionen.

Sprachliche oder formale Mängel und fehlerhaftes Zitieren können je nach Umfang zu Punktabzug führen.

Welche Leistung für welche Punktzahl?

40 – 36 Pkt. (entspricht sehr gut (40/39) bis sehr gut-minus (38-36)):

Die gestellte Aufgabe ist in vollem Umfang korrekt erfüllt worden: motivierende Einleitung mit pointiertem Problemaufriss, richtige Darstellung aller Sachverhalte bzw. aller wichtigen Argumente aus der Literatur einschließlich deren kritischer Diskussion. Fazit, das ein eigenes, gut begründetes Urteil enthält. Sehr gute Verständlichkeit des Textes und korrekte Zitationen sind für das Erreichen dieser Punktzahlen Voraussetzung.

35 – 32 Pkt. (entspricht gut-plus (35), gut (34/33) bis gut-minus (32)):

Die Leistung ist nahezu fehlerfrei erfüllt, ohne größere sachliche Mängel, es liegen nur einzelne Mängel vor, wie z.B. eine fehlerhafte Wiedergabe eines Arguments oder Sachverhalts oder ein Mangel beim Fazit oder bei der Einleitung.

31 – 28 Pkt. (entspricht befriedigend-plus (31), befriedigend (30/29) bis befriedigend-minus (28)):

Die Leistung zeigt deutliche inhaltliche Schwächen (es fehlt mehr als ein wichtiger Sachverhalt bzw. wichtiges Argument), keine ausreichende Problematisierung der Ergebnisse bzw. der Literatur.

27 – 24 Pkt. (entspricht ausreichend-plus (27), ausreichend (26/25) bis ausreichend-minus (24)): Die Leistung ist zwar prinzipiell erfüllt, aber mehrere wichtige Sachverhalte sind falsch oder fehlen; es fehlen wesentliche Argumente und ein gut begründetes eigenes Fazit oder eine einleitende Motivation.

23 Pkt. (entspricht <60% der Pkt.):

Fast alle wichtigen Sachverhalte sind falsch oder fehlen, es fehlen fast alle wesentlichen Argumente und ein gut begründetes eigenes Fazit und/oder eine einleitende Motivation. Die Aufgabe wurde nur mangelhaft gelöst.

0 Pkt. Es wurde keine schriftliche Leistung erbracht, die Leistung wurde zu spät erbracht oder es handelt sich um ein Plagiat.

Institut für Ethik und Geschichte der Medizin
Universitätsmedizin Göttingen

WiSe 2017/2018

Querschnittsbereich
Geschichte, Theorie, Ethik der Medizin (GTE I)

Name des/r Studierenden:

Matrikelnummer:

Postadresse:

Telefonisch für Rückfragen erreichbar:

Email:

Thema des GTE I-Seminars:

Dozent/in:

ausgearbeitet wurde (bitte ankreuzen)

Thema 1:

Thema 2:

Thema 3:

oder

Referat mit dem Titel:
.....

Ich bestätige, dass ich die vorliegende Arbeit selbständig angefertigt habe. Sämtliche verwendeten Druckwerke und sonstigen Hilfsmittel sind angegeben und alle wörtlichen und sinngemäßen Zitate als solche gekennzeichnet.

.....
(Unterschrift)

Seminarangebote WiSe 2017/2018

Bitte entscheiden Sie sich für die Teilnahme an einem Seminar. Tragen sich mehr als 20 Personen für ein Seminar ein, werden unter allen Angemeldeten 20 Teilnehmer ausgelost.

Bitte besorgen Sie sich ein Skript im STUDIP *v o r* dem 1. Termin

Thema 1: Medizin und Pflege – Szenen einer komplizierten Beziehung

PD Dr. Mark Schweda

Eine gute Gesundheitsversorgung setzt das Zusammenspiel unterschiedlicher Berufsgruppen voraus. Medizin und Pflege kommt dabei eine besondere Bedeutung zu: ÄrztInnen und Pflegende gehören zu den entscheidenden Akteuren und zentralen Ansprechpartnern bei der ambulanten wie stationären Behandlung und Betreuung von PatientInnen. Zugleich kann letztlich keine der beiden Seiten ihren eigenen Aufgaben ohne die je andere ausüben. Allerdings stehen Unterschiede zwischen den jeweiligen professionellen Fachkulturen, Selbstverständnissen, Ausbildungsformen und Aufgabengebieten sowie institutionelle Hierarchien und prekäre ökonomische Rahmenbedingungen einer sinnvollen Zusammenarbeit häufig im Wege.

Vor diesem Hintergrund soll sich das Seminar eingehender mit dem Verhältnis von Medizin und Pflege beschäftigen. Auf der Grundlage wissenschaftlicher Fachtexte werden wir in vier Sitzungen analysieren, wie sich die Beziehung der beiden Berufsgruppen historisch entwickelt hat und welche Faktoren für ein gelingendes praktisches Zusammenwirken von ÄrztInnen und Pflegenden von Bedeutung sind. Es ist erforderlich, sich vor jeder Sitzung mit Hilfe der bereitgestellten Fachliteratur in das jeweilige Thema einzuarbeiten. In drei Sitzungen ist zudem ein Kurzreferat vonseiten der TeilnehmerInnen vorgesehen. Der Leistungsnachweis in diesem Seminar wird in Form einer wissenschaftlichen Ausarbeitung zu einem vorgegebenen Thema erbracht.

Die Texte werden im Stud.IP bereitgestellt. Studierende müssen sich die Texte dort herunterladen. Die Texte für die 1. Sitzung sind bitte bereits vor der 1. Sitzung vorzubereiten, da sie als gemeinsame Grundlage für die Diskussion dienen. Auch alle weiteren Texte sind jeweils vor den Sitzungen vorzubereiten.

Seminarangebote WiSe 2017/2018

Bitte entscheiden Sie sich für die Teilnahme an einem Seminar. Tragen sich mehr als 20 Personen für ein Seminar ein, werden unter allen Angemeldeten 20 Teilnehmer ausgelost.

Bitte besorgen Sie sich ein Skript im STUDIP *v o r* dem 1. Termin

Thema 2: Revisiting the historical and social debates around In-Vitro Fertilization (IVF)

Sayani Mitra, M.A.

In-Vitro Fertilization or IVF has been raising a series of social, moral and ethical concerns right from its introduction in the late 1970s. Some of the key concerns revolve around medicine's interference with nature or the natural processes of procreation, altering family or kinship formations and giving rise to medical risks and genetic malformations. However, at present, IVF has become an acceptable fertility 'treatment' worldwide. The possibility to use IVF may thus be discussed as a factor that changed the way human reproduction and its limits are perceived and discussed. Furthermore, IVF technologies currently serve as a basis for the development of other new (including selective) forms of reproductive technologies or procedures such as: PGD (Pre-Implantation Genetic Diagnosis), Gamete Donation and Freezing, Germline modification etc. These developments give rise to a whole new set of debates about "designer babies", motherhood at advanced ages, fertility tourism, fertility commercialization and more.

In this course, we will discuss: How and why IVF gained its legitimation over the last decades? To what extent did IVF influence people's perception of reproduction, understandings of gender roles in procreation and their notions of reproductive ageing, amongst other issues? How does advancement of reproductive technologies modify and extend the terrains of IVF and its use for the genetic selection of in-vitro embryos or gestational surrogacy- to state a few? What are the ethical and social issues raised in the recent debates on IVF (e.g. reproductive autonomy, exploitation and commodification, eugenics and more). We will begin by focusing on IVF more generally by presenting the relevant historical overview of its development and the surrounding theoretical and social debates in the field. We will then move towards more focused discussions on the technologically advanced variations and uses of IVF as well as its future implications. The course shall comprise of four lectures. The students will be assigned one compulsory historical/sociological reading as a preparatory tool to be discussed in each session. At the end of the course, each student will be required to write a three-page essay (in English or German), based on questions provided.

DIESER KURS FINDET AUSSCHLIESSLICH IN ENGLISCHER SPRACHE STATT! Der Leistungsnachweis kann auch in deutscher Sprache erbracht werden.

Die Texte werden im Stud.IP bereitgestellt. Studierende müssen sich die Texte dort herunterladen. Die Texte für die 1. Sitzung sind bitte bereits vor der 1. Sitzung vorzubereiten, da sie als gemeinsame Grundlage für die Diskussion dienen. Auch alle weiteren Texte sind jeweils vor den Sitzungen vorzubereiten.

Seminarangebote WiSe 2017/2018

Bitte entscheiden Sie sich für die Teilnahme an einem Seminar. Tragen sich mehr als 20 Personen für ein Seminar ein, werden unter allen Angemeldeten 20 Teilnehmer ausgelost.

Bitte besorgen Sie sich ein Skript im STUDIP *v o r* dem 1. Termin

Thema 3: Wo liegen die ethischen Grenzen medizinischer Forschung? Historische Beispiele und ihre Aktualität

Manuel Schaper, M.A.

Medizinische Forschung in Form von Humanexperimenten ist eine notwendige, grundlegende Bedingung für moderne Medizin. In der medizinischen Forschung geht es allerdings selten darum, direkt dem betroffenen Menschen zu helfen oder den jeweiligen Patienten konkret zu heilen. Vielmehr müssen die Ursachen von Erkrankungen experimentell beforscht oder die Wirkung von Therapien systematisch, d.h. in großen Gruppen und unter kontrollierten Bedingungen, getestet werden. Damit stellen sich neben den wissenschaftlichen Kriterien auch besondere ethische Bedingungen. Diese können oder müssen sich sogar von den Anforderungen an ein gutes Arzt-Patienten-Verhältnis (im Kontext der Therapie) unterscheiden.

In diesem Kurs geht es darum, anhand historischer Beispiele aus dem 20. Jahrhundert aufzuarbeiten, wo die ethischen Grenzen von medizinischer Forschung liegen bzw., wo sie liegen sollten. Dabei werden jeweils drei Aspekte genauer diskutiert: Welche Rolle spielen die jeweiligen politischen und rechtlichen Rahmenbedingungen? Welches Verständnis von Wissenschaftlichkeit und Versuchsanordnung liegt vor? Schließlich soll reflektiert werden, ob und wenn, wie sich das Verständnis von Forschungsethik über die Zeit gewandelt hat. Ziel des Kurses ist, exemplarisch mittels Einzelanalysen ein differenziertes Verständnis für die gesellschaftlichen und strukturellen Anforderungen an moderne Medizinforschung zu erhalten. Darüber hinaus sollen konzeptionelle Grundlagen erlernt werden, um kritisch prüfen zu können, was „gute und ethisch vertretbare Wissenschaft“ jeweils meinen kann.

Das Seminar gliedert sich in vier Sitzungen, die aus Diskussionen auf der Basis gemeinsamer Textlektüre sowie Gruppenarbeiten bestehen. Es ist erforderlich, sich vor jeder Sitzung ausführlich über Fachliteratur (deutsch und englisch) in das Thema einzuarbeiten. In drei Sitzungen ist zudem ein Kurzreferat vonseiten der TeilnehmerInnen vorgesehen. Der Leistungsnachweis in diesem Seminar wird in Form einer wissenschaftlichen Ausarbeitung zu einem vorgegebenen Thema erbracht.

Die Texte werden im Stud.IP bereitgestellt. Studierende müssen sich die Texte dort herunterladen. Die Texte für die 1. Sitzung sind bitte bereits vor der 1. Sitzung vorzubereiten, da sie als gemeinsame Grundlage für die Diskussion dienen. Auch alle weiteren Texte sind jeweils vor den Sitzungen vorzubereiten.

Seminarangebote WiSe 2017/2018

Bitte entscheiden Sie sich für die Teilnahme an einem Seminar. Tragen sich mehr als 20 Personen für ein Seminar ein, werden unter allen Angemeldeten 20 Teilnehmer ausgelost.

Bitte besorgen Sie sich ein Skript im STUDIP *v o r* dem 1. Termin

Thema 4: Die Rechte des Patienten Eine historische und ethische Einführung

**Prof. Dr. Claudia Wiesemann
Anna Karina Jakovljević, M.A.**

2013 verabschiedete der Deutsche Bundestag das „Patientenrechtegesetz“. Dass Patienten Rechte haben könnten ist historisch gesehen eine noch recht neue Vorstellung. Sie wurde immer wichtiger, je mehr das Wissen und Können der Ärzte mit der naturwissenschaftlichen Revolution in der Medizin anwuchs. Arme Patienten in den Krankenhäusern des 19. Jahrhunderts waren noch vergleichsweise rechtlos und auf das Wohlwollen der behandelnden Ärzte angewiesen. Wohlhabende Patienten konnten sich dagegen schon immer eher des Wohlverhaltens der Ärzte versichern.

Im Seminar soll untersucht werden, wie sich das Arzt-Patient-Verhältnis über die Jahrhunderte hinweg veränderte. Wir werden berühmte Eide wie den Eid des Hippokrates und das Genfer Gelöbnis auf ihre historischen Voraussetzungen untersuchen und uns mit den Forderungen moderner Patientenrechte auseinandersetzen. Wir werfen dabei auch einen Blick auf die besonderen Probleme in der Psychiatrie sowie in der medizinischen Forschung.

Das Seminar gliedert sich in vier Sitzungen, die aus Diskussionen auf der Basis gemeinsamer Textlektüre sowie Gruppenarbeiten bestehen. In drei Sitzungen ist zudem ein Kurzreferat vonseiten der TeilnehmerInnen vorgesehen. Der Leistungsnachweis in diesem Seminar wird in Form einer wissenschaftlichen Ausarbeitung zu einem vorgegebenen Thema erbracht.

Die Texte werden im Stud.IP bereitgestellt. Studierende müssen sich die Texte dort herunterladen. Die Texte für die 1. Sitzung sind bitte bereits vor der 1. Sitzung vorzubereiten, da sie als gemeinsame Grundlage für die Diskussion dienen. Auch alle weiteren Texte sind jeweils vor den Sitzungen vorzubereiten.